



## TF-HMP500 WIFI / TF-HMP1000 WIFI

SMART WIFI INFRAPUNA  
KÜTTEPANEEL



**EST**

Paigaldus- ja Kasutusjuhend



**Märkus:** Palun lugege juhiseid enne paigaldamist!

# Sisukord

## 1. Ohutuseeskirjad

- 1.1. Tootega seotud ohutushoiatused
- 1.2. Ohud lastele ja piiratud võimetega inimestele
- 1.3. Elektriohutusjuhised

## 2. Kuidas oma kütteseadet hooldada

- 2.1. Puhastamine
- 2.2. Kasutamine
- 2.3. Parandamine
- 2.4. Utiliseerimine

## 3. Paigaldamine

## 4. Juhtimine

- 4.1. Juhtimissüsteemi lühiülevaade
- 4.2. Nuppude kirjeldused
- 4.3. Ekraan
- 4.4. Avatud akna tuvastamine
- 4.5. Temperatuuri kalibreerimine
- 4.6. WiFi funktsiooni sisse/välja lülitamine
- 4.7. Käsitsi juhtimine
- 4.8. WiFi ja rakenduse abil juhtimine
  - 4.8.1. Rakenduse valik ja paigaldamine
  - 4.8.2. Registreerimine ja konto loomine rakenduses
  - 4.8.3. Seadme WiFi-ga ühendamine
  - 4.8.4. Seadme rakendusega ühendamine
  - 4.8.5 WiFi lähtestamine

## 5. Tehnilised andmed



[www.termofol.pl](http://www.termofol.pl)



[biuro@termofol.pl](mailto:biuro@termofol.pl)



+48 (12) 376 86 00



Maaletooja: Korest OÜ  
[www.korest.ee](http://www.korest.ee)

**Enne paigaldustööde alustamist lugege paigaldus- ja kasutusjuhend täielikult läbi ning säilitage juhend hilisemaks kasutamiseks.**

## **SÜMBOLITE KIRJELDUSED**

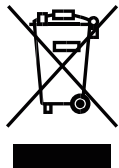
Enne käesoleva selle kütteseadme kasutamist lugege palun selle kasutusjuhendi vastavat jaotist.



Vastavalt sellele tootele kehtivatele Euroopa direktiividele.



**HOIATUS:** Kütteseadme ülekuumenemise vältimiseks ärge katke seda kinni.



Läbikriipsutatud ratastega prügikasti sümbol näitab, et toodet ei tohi ära visata koos tavaliste olmejäätmetega. Nende toodete jaoks on eraldi kogumissüsteem. Toode tuleb ringlussevõtuks üle anda vastavalt kohalikele jäätmekäitluse keskkonnaeeskirjadele. Eraldades märgistatud eseme olmeprügist, aitate vähendada põletusseadmetesse või prügilatesse suunatavate jäätmete hulka ning minimeerida võimalikku negatiivset mõju inimeste tervisele ja keskkonnale.

# 1. Ohutuseeskirjad

## TULEKAHJU, ELEKTRILÖÖGI VÕI VIGASTUSTE OHU VÄHENDAMISEKS:

### 1.1 Tootega seotud ohutushoiatused

- Need infrapuna küttekehad töötavad seinale kinnitatuna pinnatemperatuuril umbes 95°C. ÄRGE puudutage kütteseadet, kui see on sisse lülitatud.
- Pikaajaline kokkupuude võib põhjustada vigastusi või põletusi.
- ÄRGE katke kütteseadet millegagi. Katmine võib põhjustada ülekuumenemist ja põhjustada tulekahju.
- Kütteseadet EI TOHI kasutada tekstiilide kuivatamiseks ning küttekeha vastu ei tohi asetada ega toetada esemeid.
- Hoida eest vähemalt 40 cm ja külgedelt 20 cm kaugust mis tahes objektist, seinast. Kui seda ei tehta, koguneb küttekeha taha kuumust ja see tühistab teie garantii.
- Antud kütteseade on mõeldud seinale kinnitamiseks, palun ärge paigaldage neid lakke.
- Antud kütteseadet saab hõlpsasti kasutada nutitelefoni kaudu, mis kasutab sama WLAN-i, erinevat WLAN-i või 3G, 4G või 5G mobiilsidevõrku. See võimaldab kütteseadet kaugjuhtimise teel ilma teie otsese järelevalveta juhtida. Siiski veenduge, et isegi kaugjuhtimise korral tuleb järgida kõiki selles juhendis kirjeldatud ettevaatusabinõusid.

### 1.2 Ohud lastele ja piiratud võimetega inimestele

- Seda seadet võivad kasutada 8-aastased ja vanemad lapsed ning vähenenud füüsiliste, sensorsete või vaimsete võimetega või kogemuste ja teadmiste puudumisega inimesed, kui neile on tagatud järelevalve või neile on antud juhised seadme ohutu kasutamise kohta ja nad mõistavad kaasnevaid ohte. Lapsed ei tohi seadmega mängida. Lapsed ei tohi ilma järelevalveta teostada puhastamist ja hooldust.
- Alla 3-aastased lapsed tuleb hoida eemal, välja arvatud juhul, kui neid pidevalt jälgitakse.
- Lapsed vanuses 3 aastat ja alla 8 aasta tohivad seadet sisse/välja lülitada ainult siis, kui see on paigutatud või paigaldatud ettenähtud tavalisse tööasendisse ning neid jälgitakse või on juhendatud seadme ohutu kasutamise kohta ja nad mõistavad kaasnevaid ohte. Lapsed vanuses üle 3 aasta ja alla 8 aasta ei tohi seadet vooluvõrku ühendada, reguleerida ja puhastada ega teostada kasutaja hooldust..
- **ETTEVAATUST – Mõned selle toote osad võivad muutuda väga kuumaks ja põhjustada põletusi. Erilist tähelepanu tuleb pöörata lastele ja haavatavatele inimestele.**
- Kui toitejuhe on kahjustatud, peab tootja selle välja vahetama selle teenindusagendi või samasuguse kvalifikatsiooniga isikute poolt, et vältida ohtu.
- ÄRGE kasutage kütteseadet väikestes ruumides, kui seal viibivad inimesed, kes ei saa ruumist ise lahkuda. Küttekeha pind võib ulatuda temperatuurini kuni 95°C, hoida lastele ja puuetega inimestele kättesaamatus kohas.
- Lämpumisohtu vältimiseks hoidke imikud ja lapsed pakkematerjalidest (nt kilekottidest) eemal.

## 1.3 Elektriohutusjuhised

- Küttekeha paigaldamisel, parandamisel või hooldamisel tuleb see välja lülitada ja vooluvõrgust lahti ühendada. Enne paigaldamist kontrollige, kas küttekehal pole kahjustusi.
  - Kui kütteseade või toitejuhe on mingil kujul kahjustatud, ÄRGE kasutage kütteseadet ja võtke ühendust oma edasimüüjaga parandamiseks või asendamiseks. Remonti, hooldust või muudatusi peab tegema volitatud edasimüüja.
  - ÄRGE proovige kütteseadet ise parandada, kui see tühistab teie garantii.
  - Kui kütteseade on maha kukkunud, ÄRGE kasutage seda ja võtke ühendust edasimüüjaga, et veenduda, et see on kahjustusteta.
  - See kütteseade on ette nähtud töötama 230 V, 50 Hz vahelduvvooluga. Kui teie toiteallikas ei vasta sellele, siis ÄRGE kasutage kütteseadet.
  - Kütteseade ei tohi asuda vahetult pistikupesa all.
- **HOIATUS:** Klaaspinnaga seadmeid ei tohi kasutada, kui klaaspind on kahjustatud.
- **HOIATUS:** Ärge kasutage seda kütteseadet väikestes ruumides, kui neis viibivad inimesed, kes ei saa ruumist üksi lahkuda, välja arvatud juhul, kui on tagatud pidev järelevalve.

## 2. Kuidas oma kütteseadet hooldada

### 2.1 Puhastamine

Enne puhastamist eemaldage kütteseade alati vooluvõrgust ja laske sellel täielikult jahtuda. Ärge kunagi kastke vette ja ärge kunagi pritsige sellele vett. Puhastage kütteseadet pehme niiske lapiga. Klaasmudelite puhul kasutage pehmet lappi ja klaasipuhastusvahendit. Ärge kunagi kasutage märga lappi ja kuivatage kütteseade kindlasti kuiva lapiga puhtaks. Ärge kasutage abrasiivseid materjale, lahusteid ega tugevatoimelisi puhastuskäsnaid, kuna need võivad põhjustada kriimustusi või muid püsivaid kahjustusi. Enne kütteseadme uuesti kasutamist peab see täielikult kuivama.

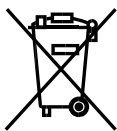
### 2.2 Kasutamine

Pange tähele, et küttekeha võib kasutamise käigus värvi muuta. Selle põhjuseks on õhusaaste ja see ei ole viga. Ärge katke oma küttekeha pildifooliumiga ega värvige ega printige küttekehale ise. See võib kahjustada kütteelementi ja tühistada teie garantii. Kui märkate müra, lõhna, nähtavaid muutusi või erakordselt kõrgeid temperatuure, lõpetage kasutamine ja võtke ühendust volitatud edasimüüjaga.

### 2.3 Parandamine

Remonditööd peavad tegema volitatud edasimüüjad või otse tootja. Kui proovite toodet muuta või ise remontida, **tühistab** see teie garantii.

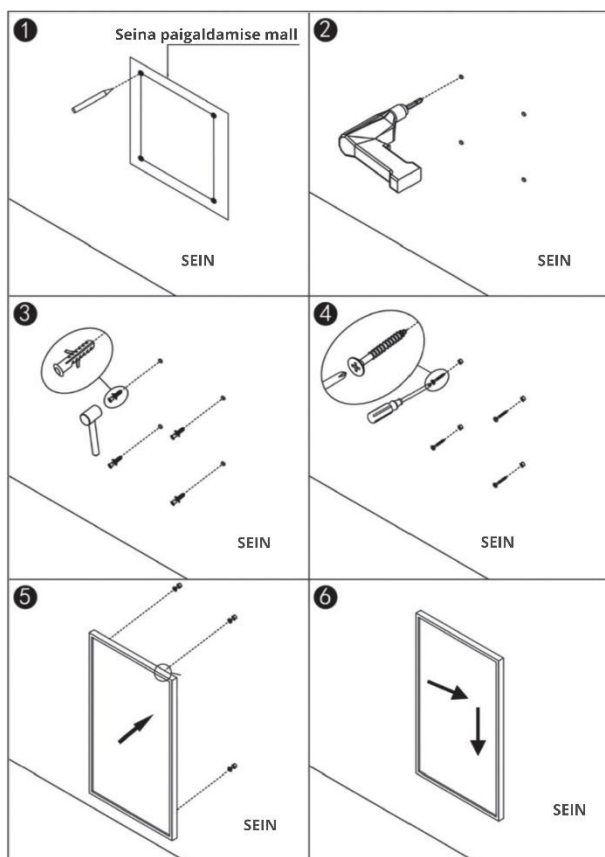
## 2.4 Utiliseerimine



See märgistus näitab, et seda toodet ei tohi kogu EL-is koos muude olmejäätmetega ära visata. Et vältida kontrollimatust jäätmekäitlusest tulenevat võimalikku kahju keskkonnale või inimeste tervisele, taaskasutage need vastutustundlikult, et edendada materiaalsete ressursside säästvat taaskasutamist. Kasutatud seadme tagastamiseks kasutage tagastamis- ja kogumissüsteeme või võtke ühendust edasimüüjaga, kelle käest toode osteti. Nad võivad seda toodet käidelda või keskkonnasäästlikult taaskasutada.

## 3. Paigaldamine

**Märkus:** Pakendis olev komplekt on ette nähtud vertikaalselt tugevale seinale paigaldamiseks. Kui paigaldate teist tüüpi seintele, vajate sobivaid kinnitusi (ei ole kaasas). Veenduge, et seinale on ohutu paigaldada. Soovitame tungivalt lasta paneeli paigaldada kvalifitseeritud elektrikul või Termofoli volitatud paigaldajal. Kütteseade peab olema vähemalt 20 cm kaugusel kõikidest esemetest, seintest jne; kaugus põrandast peab olema vähemalt 20 cm.



**Samm 1.** Kasutage kaasas olevat malli, et märkida aukude asukohad seinale.

**Samm 2.** Puurige augud, kasutades 8 mm puuri.

**Samm 3.** Sisestage tüüblid aukudesse.

**Samm 4.** Kruvige kaasas olevad kruvid seinale.

**Samm 5.** Kinnitage paneel kruvidele.

**Samm 6.** Nihutage paneeli paremale ja siis alla, kuni see on kindlalt kinnitatud.

## 4. Juhtimine:

### 4.1 Juhtimissüsteemi lühiülevaade

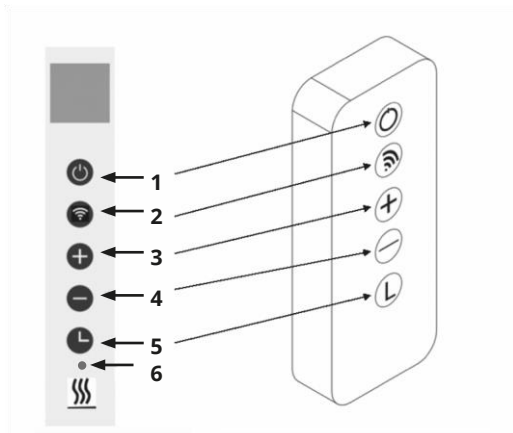
TF-HMP sarjal on integreeritud WIFI juhtseade, mis tähendab, et küttekeha juhtimiseks pole vaja muud täiendavat termostaati. Kui kütteseadet on rakendusega ühendatud, võtab nutitelefoni juhtimise enda kätte ja suhtleb juhtpuldiga. Kui teie kodune internet ei tööta, on siiski võimalik kütteseadet juhtpuldi kaudu käsitsi juhtida ja kui kütteseadet on uuesti WIFI-ga ühendatud, võtab nutitelefoni uuesti juhtimise üle.

TF-HMP mudelitel on järgmised omadused:

- Käsirežiim: lihtne temperatuuri reguleerimine ja 24-tunnise taimeri funktsioon
- Nutikas režiim: 7 päeva programm. 4 ajatsooni päevas
- Puhkuserežiim: määrake äraoleku ajaks fikseeritud temperatuur ja lülitage pärast puhkust automaatselt tagasi tavaseadetele
- Avatud akna tuvastamise funktsioon

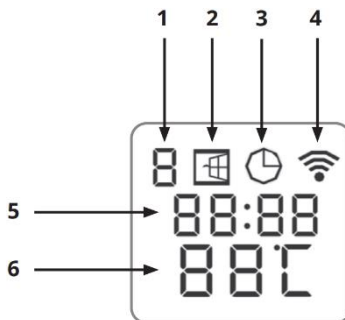
### 4.2 Nuppude kirjeldused:

1. Sisse/Välja nupp
2. WIFI nupp
3. "+" nupp
4. "-" nupp
5. Taimeri nupp
6. Kütmise oleku indikaator



### 4.3 Ekraan:

1. Nädalapäev
2. Avatud akna tähis
3. Taimeri tähis
4. WIFI tähis
5. Kellaaeg
6. Temperatuur



#### 4.4 Avatud akna tuvastamine:

See kütteseade on varustatud avatud akna tuvastamise funktsiooniga. Kui meie juhtimissüsteem tuvastab, et toatemperatuur langeb lühikese aja jooksul järsult, kui kütteseade on kütterežiimis, tuvastab see, et aken on avatud. Ekraanil hakkab vilkuma akna tähis ja kütteseade lülitub 30 minutiks välja ning naaseb 30 minuti pärast automaatselt eelmisele seadistusele.

Seda funktsiooni saate sisse ja välja lülitada, vajutades ja hoides 5 sekundit all nuppu „-“ ning avatud akna märk ekraanilt kaob ja ilmub vastavalt.

#### 4.5 Temperatuuri kalibreerimine

Hoidke all „+“ nuppu 5 sekundit, et siseneda temperatuuri kalibreerimise režiimi, muutke suurst vajutades „-“ või „+“ nuppu, vahemikus -5 kuni +5 kraadi.

#### 4.6 WiFi funktsiooni sisse/välja lülitamine

WiFi-ühenduse keelamiseks hoidke all nuppu „Taimer“ 10 sekundit ja WiFi-märk kaob ekraanilt, uuesti sisselülitamiseks vajutage nuppu "Taimer" 10 sekundit.

#### 4.7 Käsitsi juhtimine:

Käsirežiimi sisenemiseks lülitage toide sisse, vajutage kütteseadme sisselülitamiseks toitenuppu ja ekraanile ilmub märk "M". Nüüd töötab kütteseade käsitsi režiimis, reguleerige soovitud temperatuuri vajutades "-" või "+" nuppu, 2 sekundi pärast jääb ekraanile toatemperatuuri näit.

Kui soovite taimerit seadistada, vajutage taimerit nuppu ja ekraanile ilmub "00H" ja saate taimerit seadistada vajutades "-" ja "+" nuppe, et käivitada taimer.

**Pange tähele, et kui taimer on seadistatud, töötab kütteseade automaatselt käsitsi režiimis.**

#### 4.8 WiFi ja rakenduse abil juhtimine

##### 4.8.1 Rakenduse valik ja paigaldamine

Kütteseade töötab ainult 2.4 GHz WiFi võrgus. Seadet saab juhtida TERMOFOL SMART rakendusega Android ja iOS platvormidel. (Seade ühildub ka Smart Life ja Tuya Smart rakendustega). Termostaadi kohaliku Wi-Fi võrguga ühendamise protsessi läbiviimiseks laadige oma mobiilseadmesse alla rakendus TERMOFOL SMART, kasutades järgmisi QR-koode:

Android:



iOS:

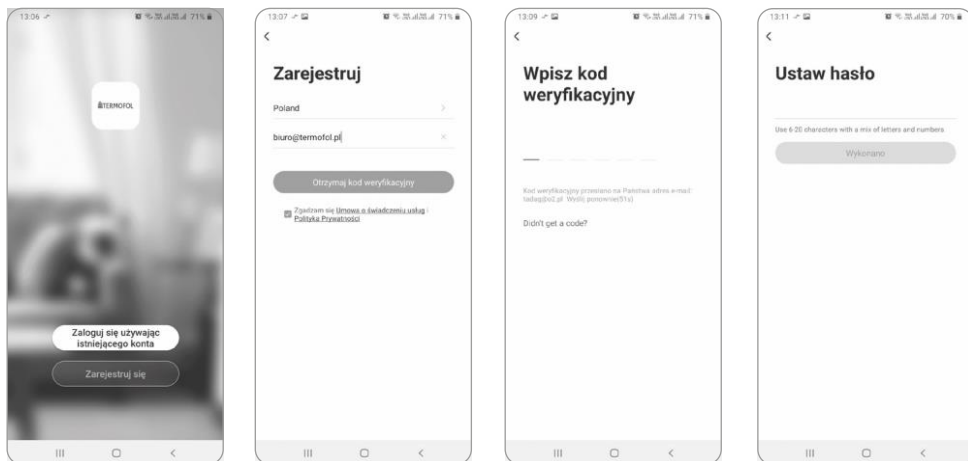




Installige allalaaditud rakendus mobiilseadmesse ning lülitage sisse asukohateenused ja seadme WiFi ühendus samasse 2,4 GHz(!) võrku, millega küttekeha ühendatakse. Märkige üles selle võrgu salasõna, kuna seda läheb vaja seadistamise protsessis.

#### 4.8.2. Registreerimine ja konto loomine rakenduses

Rakenduse kasutamiseks tuleb luua kasutajakonto (rakendusse sisse logida). Selleks peaks kasutaja käivitama rakenduse ja valima esimesel ekraanil suvandi „Registreeri“. Järgmisel ekraanil



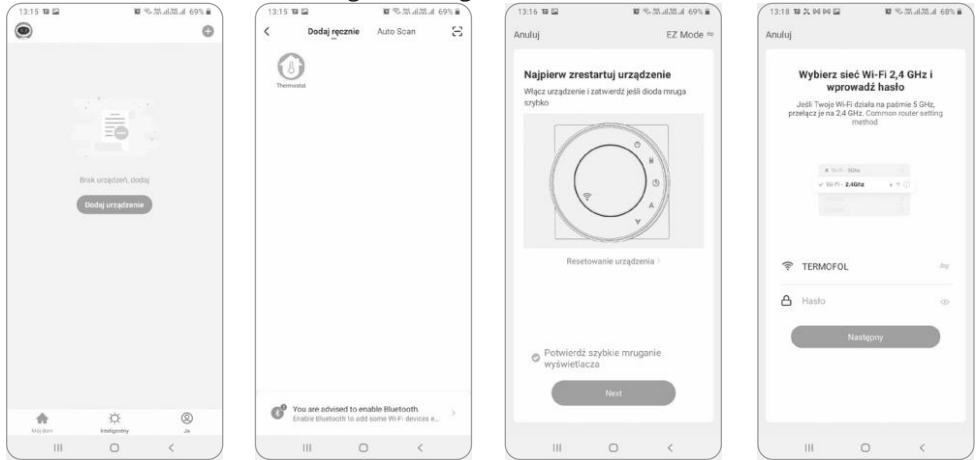
kasutaja määrab paigaldusriigi ja sisestab e-posti aadressi või telefoninumbri, millele kontrollkood saadetakse. Pärast nende andmete täitmist tuleb saadetud kinnituskood lugeda saabunud e-kirjast või SMS-ist ja täita järgmisel taotluse registreerimisküal. Kasutaja lõpetab registreerimisprotsessi, määrates kontole parooli, mille abil logime edaspidi rakenduses oma kontole sisse. Registreerimine on lõppenud ja saab edasi liikuda seadme lisamise – küttekeha ühendamise juurde.

#### 4.8.3. Seadme WiFi-ga ühendamine

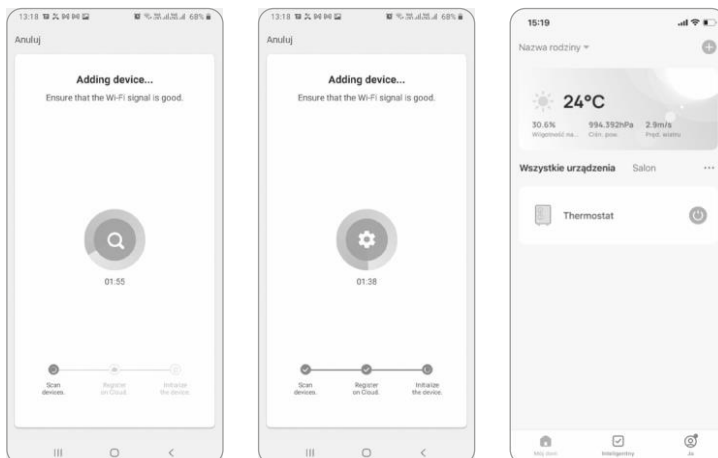
Lülitage küttepaneel sisse/välja nupuga välja. Ekraanile ilmub teade OFF. Vajutage ja hoidke WiFi nuppu all, kuni WiFi ikoon ekraanil hakkab kiiresti vilkuma. Seejärel on küttepaneel rakendusega ühendamiseks valmis.

#### 4.8.4. Seadme rakendusega ühendamine

Pärast küttepaneeli ettevalmistamist käivitage rakendus TERMOFOL SMART ja pärast põhiekraanil rakendusse sisselogimist valige seadme lisamise funktsioon.



Järgmisel ekraanil valige termostaadi ikoon ja järgmisel ekraanil „confirm fast blinking display” (“kinnitta kiiresti vilkuv ikoon”) ja seejärel vajutage nuppu „Next” („Edasi”). Järgmisel ekraanil sisestage selle WiFi võrgu salasõna, millega küttesead on ühendatud, ja kinnitage, valides nupp „Next”. Ühendusprotsess on täisautomaatne ja selle edenemist saab jälgida aja kulgu näitaval ekraanil ja 3-punktilisel teljel, mis näitab ühenduse loomise järgnevat etappi. Pärast ühendamisprotsessi lõppu jõuab edenemistähtlik tasemele 3, misjärel ilmub automaatselt ekraan, mis teavitab seadme edukast lisamisest ja võimaldab muuta selle seadme nime, millega seadet rakenduses edaspidi kuvatakse. Kinnitage kogu protsess, vajutades rakenduse ekraani paremas ülannurgas nupul „Done” („Valmis”).



#### 4.8.5 WiFi lähtestamine

WiFi ühenduse lähtestamiseks vajutage ja hoidke WiFi nuppu umbes 5 sekundit all, kuni WiFi ikoon hakkab uuesti vilkuma.

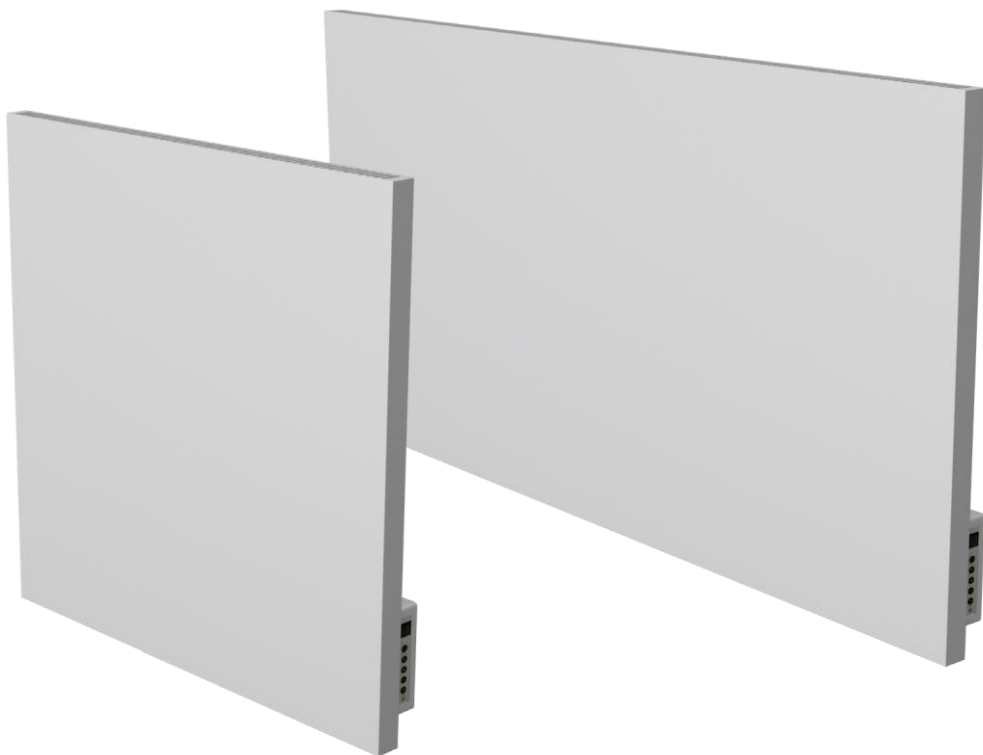
### 5. Tehnilised andmed

Nende juhistega hõlmatud paneelid on loetletud allolevas tabelis.

Mudel	Võimsus	Mõõdud	Paigaldus	IP klass
<b>TF-HMP500</b>	500 W	60*60 cm	Seinale	IP24
<b>TF-HMP1000</b>	1000 W	60*120 cm	Seinale	IP24

**TF-HMP500**

**TF-HMP1000**



## ErP Teabenõue elektriliste kohtkütteseadmete kohta

Mudel: TF-HMP500

Rida	Tähis	Väärtus	Ühik	Element	Seade
<b>Soojusvõimsus</b>				<b>Soojussisendi tüüp, ainult elektrisalvestusega lokaalsete kütteseadmete jaoks (üks valik)</b>	
Nominaalne soojusvõimsus	P <sub>nom</sub>	0,5	kW	käsitsi soojuse laadimise juhtimine, integreeritud termostaadiga	Ei
Minimaalne soojusvõimsus (indikatiivne)	P <sub>min</sub>	0,0	kW	käsitsi soojuse laadimise juhtimine ruumi- ja/või välis temperatuuri tagasisidega	Ei
<b>Elektrienergia lisatarbimine</b>				fan assisted heat output	Ei
Nimisoojusvõimsusel	e <sub>lmax</sub>	0,5	kW	<b>Soojusvõimsuse / ruumitemperatuuri reguleerimise tüüp (üks valik)</b>	
Minimaalse soojusvõimsusega	e <sub>lmin</sub>	0,0	kW	üheastmeline soojusväljund ja ruumitemperatuuri reguleerimine puudub	Ei
Ooterežiimis	e <sub>lSB</sub>	0,001	kW	kaks või enam manuaalset etappi, ruumitemperatuuri reguleerimine puudub	Ei
				mehaanilise termostaadiga ruumitemperatuuri reguleerimine	Ei
				Elektronilise ruumitemperatuuri reguleerimisega	Ei
				elektroniline ruumitemperatuuri reguleerimine pluss päevataimer	Ei
				elektroniline ruumitemperatuuri reguleerimine pluss nädala taimer	Jah
				<b>Muud juhtimisvalikud (võimalik mitu valikut)</b>	
				ruumitemperatuuri reguleerimine, kohaloleku tuvastamisega	Ei
				ruumitemperatuuri reguleerimine, avatud akna tuvastamisega	Jah
				kauguse juhtimise võimalusega	Ei
				adaptiivse käivitamisega	Ei
				tööaja piiranguga	Ei
				UV/IR sensoriga	Ei

## ErP Teabenõue elektriliste kohtkütteseadmete kohta

Mudel: TF-HMP1000

Rida	Tähis	Väärtus	Ühik	Element	Seade
<b>Soojusvõimsus</b>				<b>Soojussisendi tüüp, ainult elektrisalvestusega lokaalsete kütteseadmete jaoks (üks valik)</b>	
Nominaalne soojusvõimsus	P <sub>nom</sub>	1	kW	käsitsi soojuse laadimise juhtimine, integreeritud termostaadiga	Ei
Minimaalne soojusvõimsus (indikatiivne)	P <sub>min</sub>	0,0	kW	käsitsi soojuse laadimise juhtimine ruumi- ja/või välis temperatuuri tagasisidega	Ei
<b>Elektrienergia lisatarbimine</b>				fan assisted heat output	Ei
Nimisoojusvõimsusel	e <sub>lmax</sub>	1	kW	<b>Soojusvõimsuse / ruumitemperatuuri reguleerimise tüüp (üks valik)</b>	
Minimaalse soojusvõimsusega	e <sub>lmin</sub>	0,0	kW	üheastmeline soojusväljund ja ruumitemperatuuri reguleerimine puudub	Ei
Ooterežiimis	e <sub>lSB</sub>	0,001	kW	kaks või enam manuaalset etappi, ruumitemperatuuri reguleerimine puudub	Ei
				mehaanilise termostaadiga ruumitemperatuuri reguleerimine	Ei
				Elektronilise ruumitemperatuuri reguleerimisega	Ei
				elektroniline ruumitemperatuuri reguleerimine pluss päevataimer	Ei
				elektroniline ruumitemperatuuri reguleerimine pluss nädala taimer	Jah
				<b>Muud juhtimisvalikud (võimalik mitu valikut)</b>	
				ruumitemperatuuri reguleerimine, kohaloleku tuvastamisega	Ei
				ruumitemperatuuri reguleerimine, avatud akna tuvastamisega	Jah
				kauguse juhtimise võimalusega	Ei
				adaptiivse käivitamisega	Ei
				tööaja piiranguga	Ei
				UV/IR sensoriga	Ei

# WARRANTY CARD

## PLACE OF INSTALLATION

## FITTER'S DETAILS

Name of  
company

Forename  
and surname

Address  
(street, no.)

Postal  
code

Locality

NIP

Tel.

Date

Fitter's signature

Fitter's stamp



[www.termofol.com](http://www.termofol.com)



[biuro@termofol.pl](mailto:biuro@termofol.pl)



+48 (12) 376 86 00

